



DZIENNIK URZĘDOWY

WOJEWÓDZTWA OPOLSKIEGO

Opole, dnia 7 listopada 2019 r.

Poz. 3446

UCHWAŁA NR XIII/95/19 RADY MIEJSKIEJ W OZIMKU

z dnia 28 października 2019 r.

w sprawie wyznaczenia obszaru i granicy aglomeracji Ozimek

Na podstawie art. 18 ust. 2 pkt 15 ustawy z dnia 8 marca 1990 r. o samorządzie gminnym (Dz. U. z 2019 r. poz. 506, 1309, 1696, 1815) art. 87 ust. 1 ustawy z dnia 20 lipca 2017 r. Prawo wodne (Dz. U. z 2018 r. poz. 1566, 1669, 1722; 2180 i z 2019 r. 125, 534, 1495) Rada Miejska w Ozimku uchwała, co następuje:

§ 1.1. Wyznacza się aglomerację Ozimek położoną na obszarze gminy Ozimek.

2. W skład aglomeracji Ozimek wchodzi następujące miejscowości: Ozimek, Antoniów, Biestrzynnik, Dylaki, Chobie, Grodziec, Krasiejów, Krzyżowa Dolina, Schodnia, Nowa Schodnia, Pustków, Szczedrzyk i Jedlice.

3. Równoważna liczba mieszkańców aglomeracji Ozimek wynosi **18 112 RLM** i uwzględnia ścieki pochodzące:

- 1) od stałych mieszkańców aglomeracji tj. 18 050 osób, gdzie 1 RLM aglomeracji odpowiada jednemu stałemu mieszkańcowi aglomeracji;
- 2) z przemysłu w aglomeracji tj. 20 RLM, przy czym ładunek przeliczono zgodnie z art. 86 ust. 3 pkt 2 ustawy z dnia 20 lipca 2017 r. - Prawo wodne;
- 3) od osób czasowo przebywających w aglomeracji tj. 42, gdzie 1 RLM aglomeracji odpowiada jednemu zarejestrowanemu miejscu noclegowemu.

4. Na terenie aglomeracji Ozimek znajduje się 145,4 km zbiorczej sieci kanalizacyjnej, w tym 99,7 km sieci grawitacyjnej. Nie planuje się budowy nowej sieci kanalizacyjnej.

5. Na terenie aglomeracji Ozimek do systemu kanalizacji zbiorczej odprowadzane są ścieki przemysłowe w ilości ok. 19 m³/dobę. Skład jakościowy ścieków przemysłowych odprowadzanych do systemu kanalizacji zbiorczej: 64 BZT₅ (mgO₂/l), 207 ChZT_{Cr} (mgO₂/l), 22 zawiesina ogólna (mg/l), 0,2 fosfor ogólny (mgP/l) i 0,7 azot ogólny (mgN/l).

6. Ścieki z obszaru aglomeracji Ozimek oczyszczane są na oczyszczalni z podwyższonym usuwaniem biogenów, zlokalizowanej w miejscowości Antoniów o średniej przepustowości wynoszącej 2 988 m³/dobę. Aktualne obciążenie oczyszczalni ścieków to 1 693 m³/dobę.

7. Średnia dobowo ilość ścieków komunalnych powstających na terenie aglomeracji Ozimek wynosi 1 384,6 m³/dobę, w tym 20,5 m³/dobę ścieków powstających na terenie aglomeracji nieobjętych systemem kanalizacji zbiorczej, dla których zastosowane zostaną rozwiązania zapewniające taki sam poziom ochrony środowiska, jak w przypadku systemów kanalizacji zbiorczej. Skład jakościowy ścieków komunalnych powstających na terenie aglomeracji: 428 BZT₅ (mgO₂/l), 853 ChZT_{Cr} (mgO₂/l), 444 zawiesina ogólna (mg/l), 10 fosfor ogólny (mgP/l) i 83 azot ogólny (mgN/l).

8. Na obszarze aglomeracji Ozimek znajdują się strefy ochronne ujęć wody, dla których określono zakazy, nakazy i ograniczenia obowiązujące na tych terenach:

- 1) teren ochrony bezpośredniej ujęcia wód podziemnych w Ozimku przy ul. Częstochowskiej (decyzja Starosty Opolskiego nr OŚ. BSz-6223-41/04 z dnia 5 listopada 2004 r.);
- 2) teren ochrony bezpośredniej ujęcia wody dla studni nr AW oraz nr S-2b w Ozimku przy ul. Polnej (decyzja Starosty Opolskiego nr OŚ.6341.15.2012.BS z dnia 19 marca 2012 r.);
- 3) teren ochrony pośredniej zewnętrzny dla ujęcia wody podziemnej w Szczedrzyku (decyzja Wojewody Opolskiego OŚ-111/6210/42/95 z dnia 30 marca 1995 roku).

9. Na obszarze aglomeracji Ozimek znajdują się:

- 1) Obszar Chronionego Krajobrazu „Lasy Stobrawsko-Turawskie” wyznaczony uchwałą nr XX/228/2016 Sejmiku Województwa Opolskiego z dnia 27 września 2016 r. w sprawie obszarów chronionego krajobrazu (Dz. Urz. Woj. Op. 2017 poz. 414);
- 2) Stanowisko dokumentacyjne „Trias” ustanowione rozporządzeniem nr 0151/P/1/2003 Wojewody Opolskiego z dnia 20 stycznia 2003 r. w sprawie uznania za stanowisko dokumentacyjne (Dz. Urz. Woj. Op. nr 3, poz. 94);
- 3) Pomnik przyrody (dąb szypułkowy) ustanowiony Rozporządzeniem Nr 0151/P/38/05 Wojewody Opolskiego z dnia 26 października 2005 r. w sprawie ustanowienia pomników przyrody (Dz. Urz. Woj. Op. nr 72, poz. 2231);
- 4) Pomnik przyrody (grupa pięciu dębów szypułkowych) ustanowiony Rozporządzeniem Nr 0151/P/38/05 Wojewody Opolskiego z dnia 26 października 2005 r. w sprawie ustanowienia pomników przyrody (Dz. Urz. Woj. Op. nr 72, poz. 2231).

§ 2. Granice i obszar aglomeracji Ozimek określone są na mapie w skali 1:10 000, stanowiącej załącznik do niniejszej uchwały.

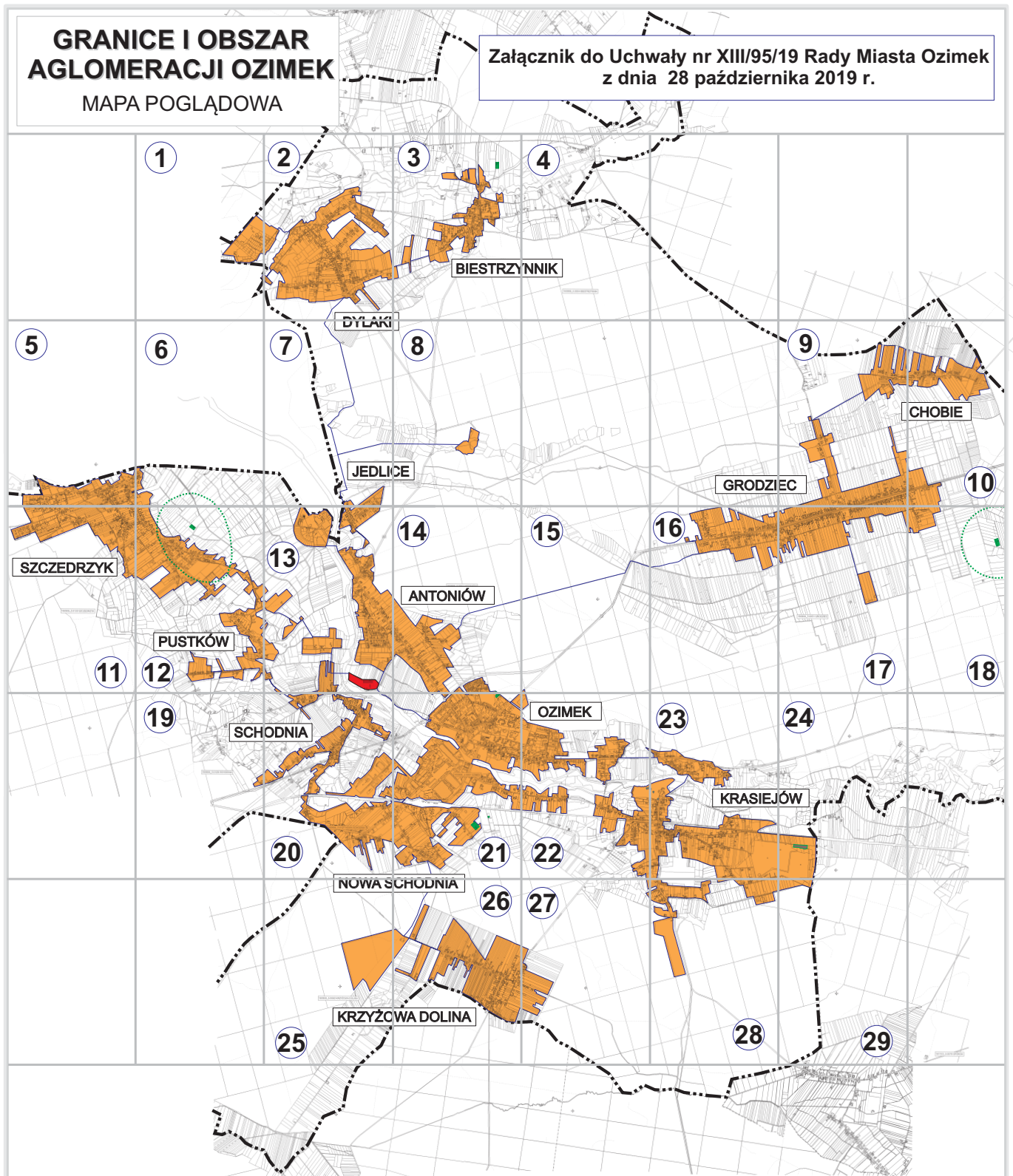
§ 3. Traci moc rozporządzenie Wojewody Opolskiego nr 0151/P/13/05 z dnia 21 lipca 2005 r. w sprawie wyznaczenia obszaru i granic aglomeracji Ozimek na obszarze gminy Ozimek zmienione rozporządzeniem wojewody Opolskiego nr 0151/P/2/06 z dnia 30 stycznia 2006 r.

§ 4. Wykonanie uchwały powierza się Burmistrzowi Ozimka.

§ 5. Uchwała wchodzi w życie po upływie 14 dni od dnia ogłoszenia w Dzienniku Urzędowym Województwa Opolskiego.

Przewodnicząca
Rady Miejskiej w Ozimku

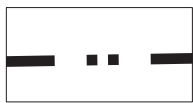
Aldona Koczur



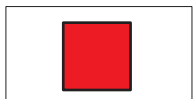
LEGENDA



granice i obszar aglomeracji Ozimek



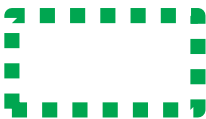
granica gminy Ozimek



oczyszczalnia ścieków Antoniów



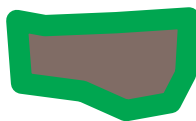
strefy ochrony bezpośredniej ujęć wody



strefy ochrony pośredniej ujęć wody



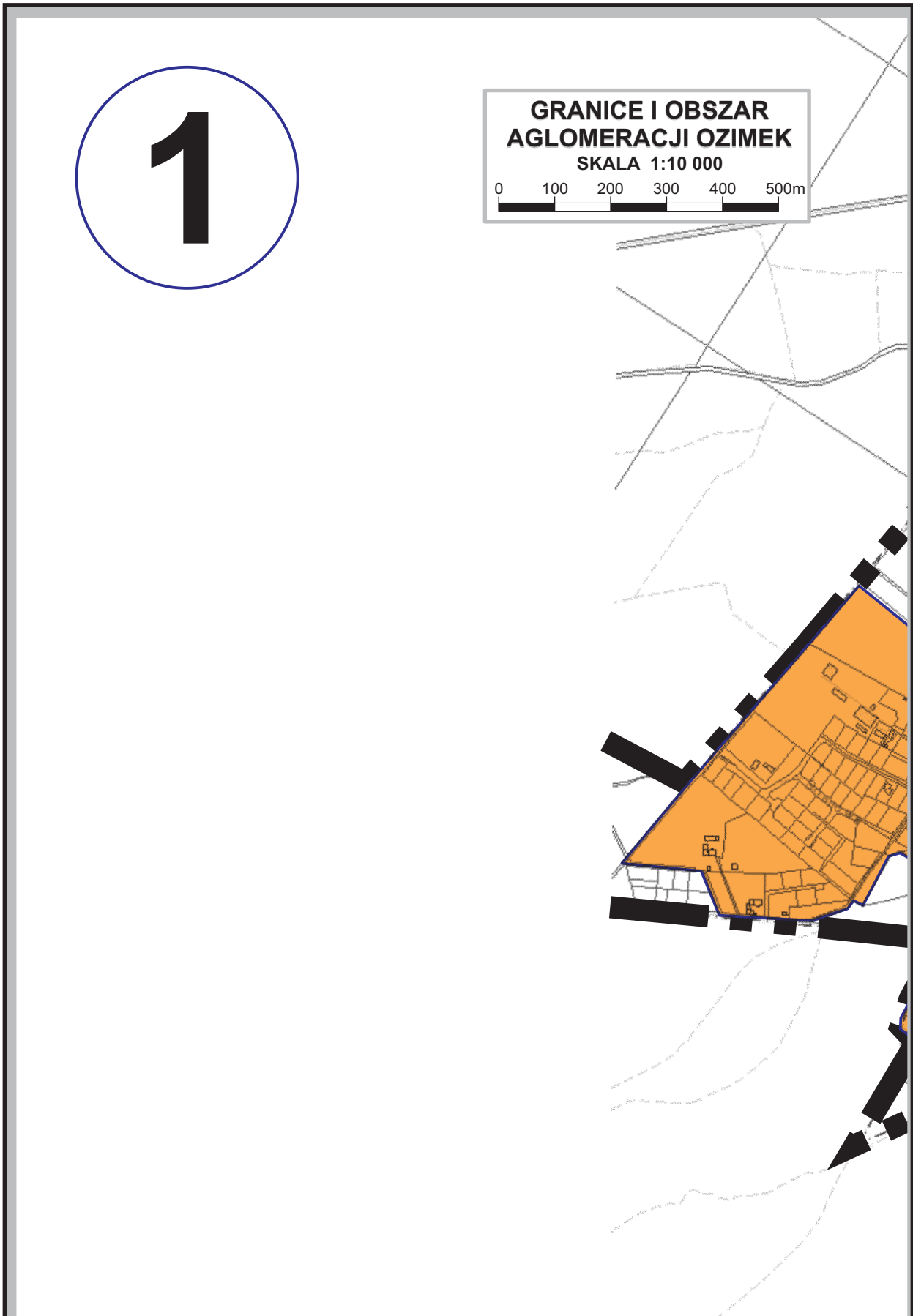
Obszar Chronionego Krajobrazu
Lasy Stobrawsko-Turawskie

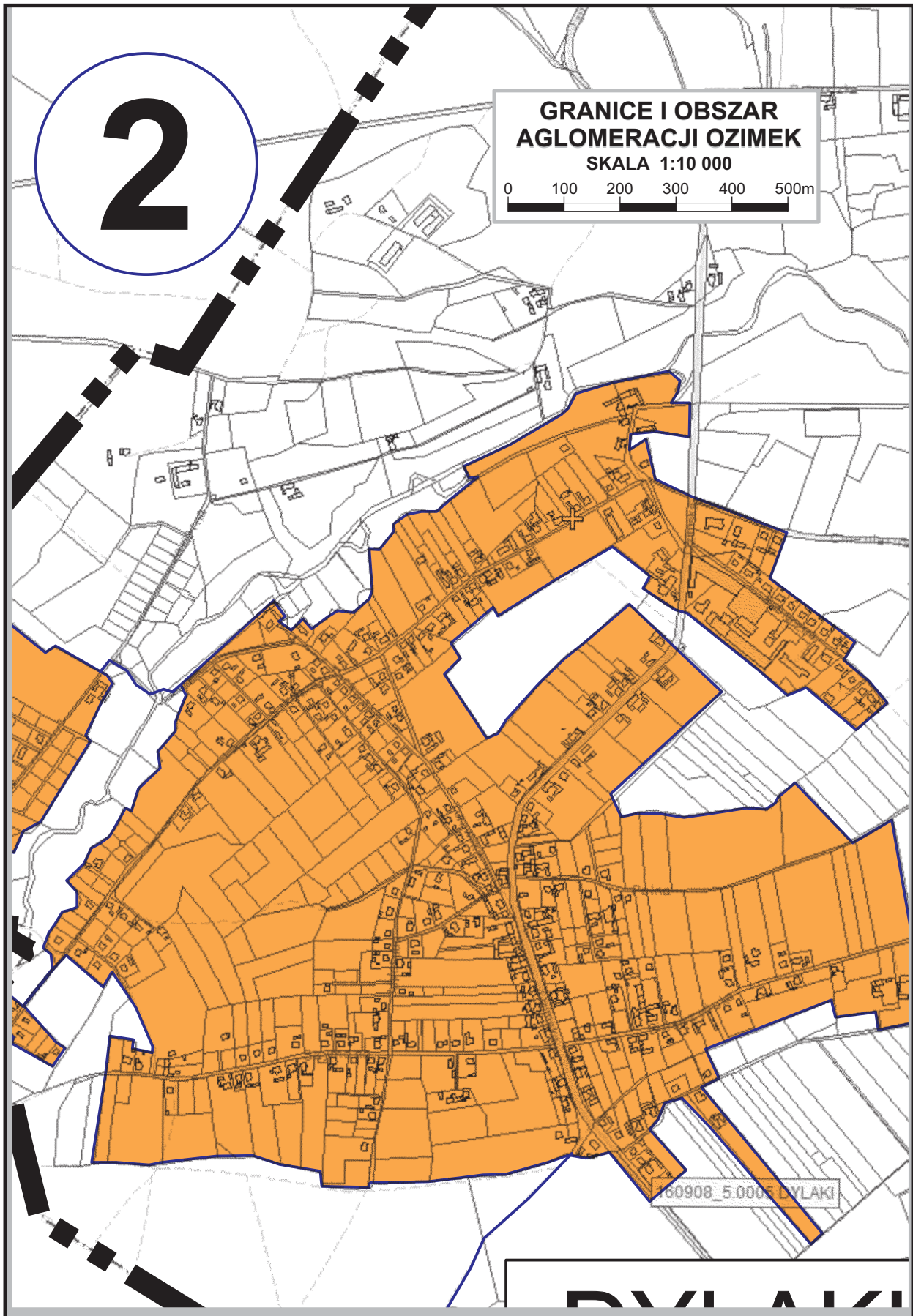


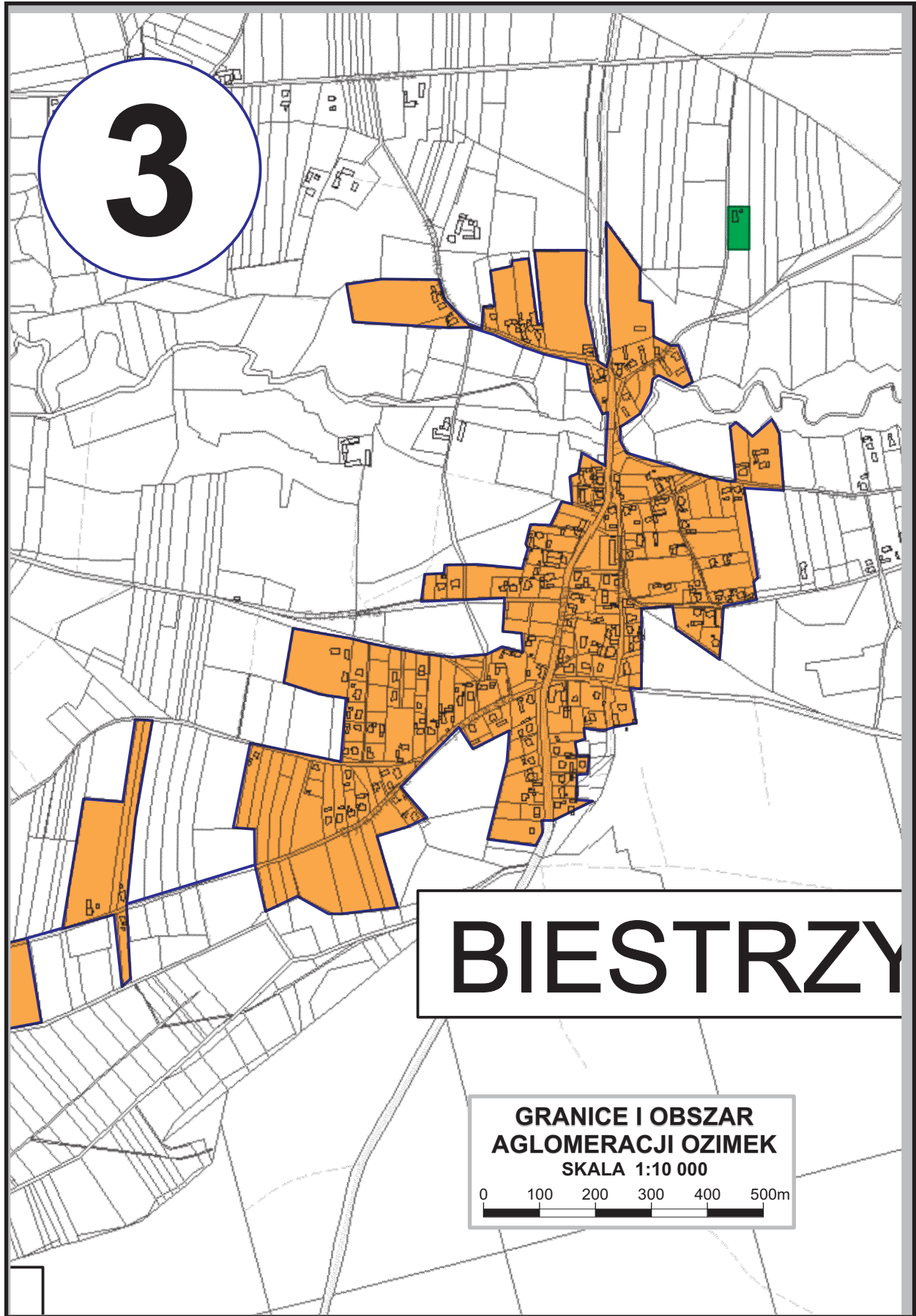
Stanowisko Dokumentacyjne "Trias"

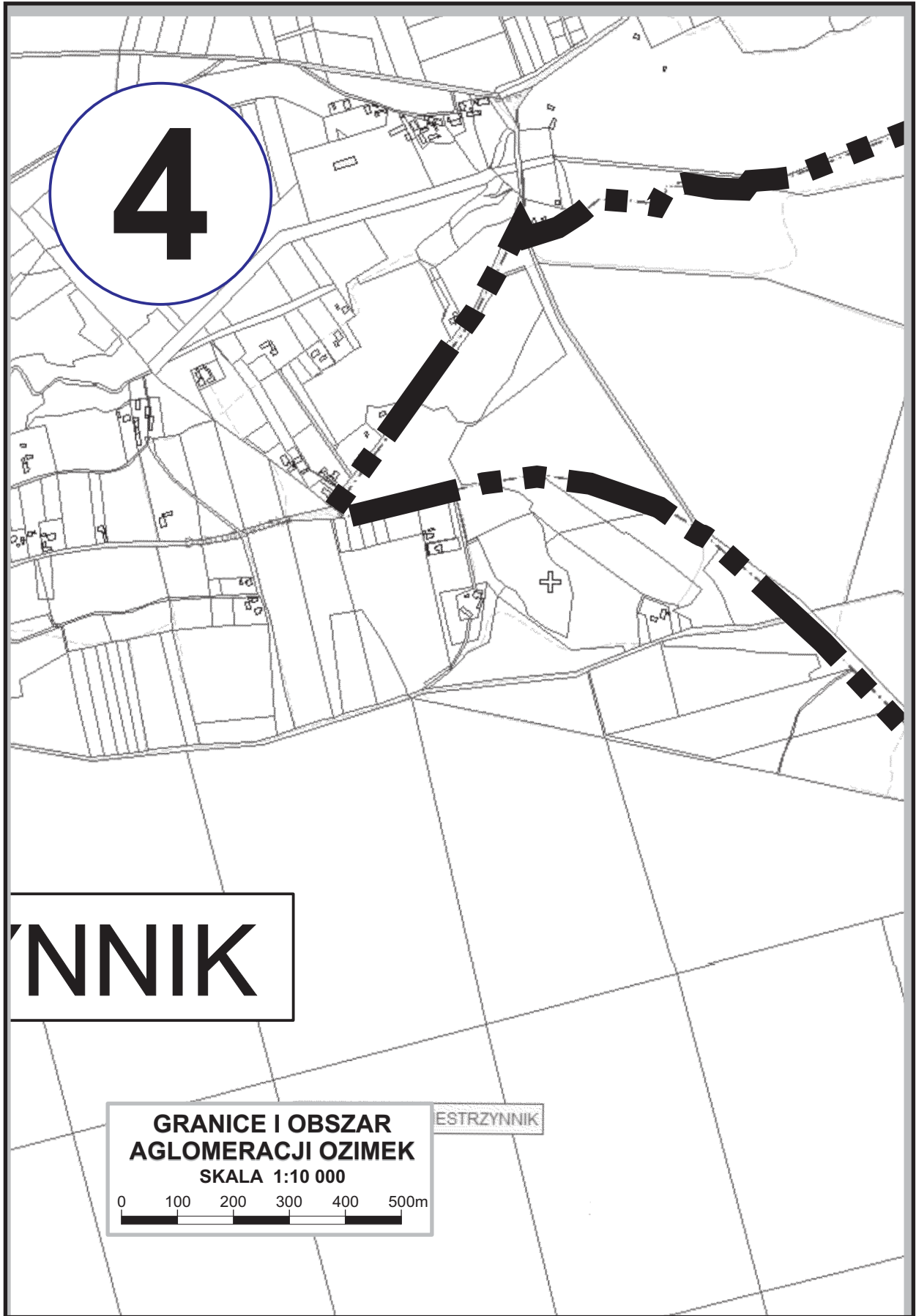


pomniki przyrody









5

**GRANICE I OBSZAR
AGLOMERACJI OZIMEK**
SKALA 1:10 000

0 100 200 300 400 500m

